

#119

# À vivre

ARCHITECTURES

MAISON  
ARCHITECTURE  
INTÉRIEUR  
DESIGN  
OUTDOOR

À GAGNER  
Une porte  
d'entrée de chez  
BEL'M!

## VUES TERRE, VUES MER

Quand les architectes  
composent  
avec l'horizon...



### AMÉNAGEMENTS

Conseils de pros  
pour réussir son entrée

### OUVRIR ET RESPIRER

Sélection de  
fenêtres et baies

### DESIGN ET ARTISANAT

Sublimer  
les savoir-faire

### PHOTOGRAPHER L'ARCHITECTURE

Entre fiction  
et reportage...





# L'ENTRÉE MULTIFONCTIONS

TEXTE MATHIEU FUMEX | PHOTOS BCDF STUDIO

## ÉTAT DES LIEUX

C'est dans le 6<sup>e</sup> arrondissement de Paris, plus exactement dans la rue du Cherche-Midi, qu'une femme fait l'acquisition d'un petit appartement de 19 mètres carrés loi Carrez – 24 au sol. Résidant en province et lassée de dormir à l'hôtel pendant ses déplacements professionnels, elle recherchait un pied-à-terre chaleureux, à deux pas du Bon Marché. Le bien qu'elle déniché se trouve à l'arrière d'un joli immeuble auquel l'on accède en traversant plusieurs cours pavées et végétalisées. Malheureusement, l'appartement, lui, n'est pas aussi charmant. Propre et sain, il est en revanche resté un peu trop longtemps dans son jus et ne correspond pas tout à fait au mode de vie de sa nouvelle occupante, qui aimait l'esthétique et l'atmosphère réconfortante des hôtels qu'elle fréquentait, regrettant seulement de ne pouvoir y laisser ses affaires lorsqu'elle n'était pas à la capitale! Mission est donc confiée à l'architecte d'intérieur Pauline Lorenzi-Boisrond de transformer ce studio en suite personnelle, avec une chambre digne de ce nom. Une contrainte qui impliquera de rendre l'entrée multifonctionnelle pour économiser de précieux mètres carrés...







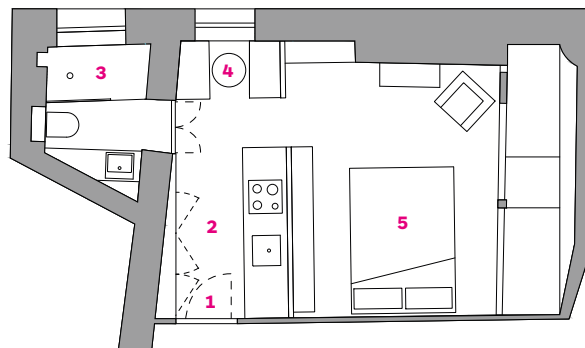
### LA SOLUTION DE PAULINE PAS À PAS

**1.** La conceptrice rationalise donc l'espace: elle réserve la plus grande surface au coin couchage qu'elle isole avec une verrière et laisse la place de la salle d'eau dans une petite pièce annexe, de l'autre côté du studio. Dans l'axe de l'entrée, un couloir accueille la cuisine et plus loin un coin repas/bureau, profitant de la lumière apportée par une petite fenêtre.

**2.** Avant l'intervention de Pauline, la cuisine se trouvait en lieu et place du coin repas. Ce changement de distribution impliquant une modification des réseaux, elle décide de créer une estrade technique pour les dissimuler. Et d'ajouter: «*Dans les petites surfaces, cela permet de délimiter encore mieux les différentes fonctions. Inconsciemment, cela amplifie la sensation d'espace.*»

**3.** Pour que cet espace ne ressemble pas à un couteau suisse trop technique, la conceptrice soigne le moindre détail. À gauche, des placards redressent et exploitent en même temps un mur existant tracé en biais, accueillant compteur électrique, penderie, vaisselle, planche à repasser... La porte de la salle d'eau est traitée de la même manière pour la rendre invisible. Côté cuisine, Pauline allie fonctionnalité et matériaux nobles: ainsi, le plan de travail en marbre noir est plus long que nécessaire, pour faire office de vide-poche ou encore permettre d'y déposer le courrier.





- 1 entrée
- 2 cuisine
- 3 salle d'eau
- 4 coin repas/bureau
- 5 chambre

## LES ASTUCES

### PEINDRE DES MURS AU PLAFOND

Quitte à condenser autant de fonctions sur une si petite surface, autant l'assumer! Cette entrée/cuisine/couloir est donc peinte en bleu – un choix de la propriétaire – des murs au plafond – une idée de Pauline Lorenzi-Boisrond. «*Ma cliente souhaitait quelque chose d'assez enveloppant*, explique-t-elle. *D'où l'idée de peindre aussi le plafond, pour créer comme une sorte de boîte!*»

### RÉINTERPRÉTER LA VERRIÈRE

Que ce soit dans une cuisine ou dans une entrée, la verrière est depuis quelques années largement plébiscitée, quitte à parfois en être un peu lassé. Pourtant, «*cela reste l'un des systèmes les plus efficaces pour séparer deux espaces tout en laissant circuler la lumière*», défend la conceptrice. Pour éviter le cliché de la «verrière atelier», elle privilégie des menuiseries en bois, dessinées sur mesure, dont les arrondis adoucissent les teintes assez sombres et dures du studio.

**architecte** Studio Ett Hem

[www.studio-ettthem.com](http://www.studio-ettthem.com)

**localisation** Paris (6<sup>e</sup>)

**livraison** 2020

**bâti d'origine** fin XVIII<sup>e</sup> siècle

**études** 3 mois

**travaux** 3 mois

**surface** 19 m<sup>2</sup>

**coût des travaux** 40000 euros

**matériaux** parquet point de Hongrie de chez Autrement les sols / marbre noir Saint Laurent de chez Cristal Marbre (plan de travail et table repas sur mesure) / MDF laqué (menuiserie cuisine) / acier thermolaqué noir (piètement table repas sur mesure) / bois peint (verrière) / laiton brossé (grilles banquettes pour radiateur) / tissu de chez Élitis (banquettes)

**équipements** robinetterie de chez Neve Rubinetterie / appliques chinées

voir carnet page 142